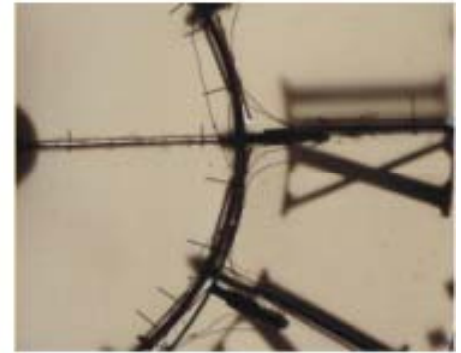


**Project of the Faculty of Economics
USB in České Budějovice and the
University of Applied Sciences
Faculty of Management in Steyr
Austria**

Doc. Ing. Ladislav Rolínek, Ph.D.

Ing. Dagmar Bednářová, CSc.

JU v Českých Budějovicích
Ekonomická fakulta
Katedra řízení



- ❑ Představení projektu
- ❑ Význam MSP v ČR
- ❑ Výsledky výzkumu Manažerský audit jako nástroj podpory MSP
- ❑ MSP v Jihočeském kraji a jejich rozvoj



Představení projektu

- Název projektu:

Zvyšování konkurenceschopnosti malých a středních podniků v regionu Jižní Čechy a Horní Rakousko

- Projekt byl podán v rámci OP Evropská územní spolupráce Rakousko – České republika

- Projekt navazuje na smlouvu o spolupráci mezi Ekonomickou fakultou JU a Univerzitou ve Steyru (smlouva byla uzavřena 6.5. 2009)



Cíle projektu

Hlavním cílem projektu je zvýšit konkurenční potenciál sledovaných regionů prostřednictvím spolupráce mezi institucemi a organizacemi.

- příprava metodiky pro hodnocení malých a středních podniků z oblasti cestovního ruchu a průmyslu**
- implementace principů strategického řízení, BSC, manažerského auditu, finanční analýzy**
- sběr relevantních dat ze středních a malých podniků**
- systém vzdělávání pro reprezentanty MSP**
- publikační aktivity, konference**

Význam MSP v ČR

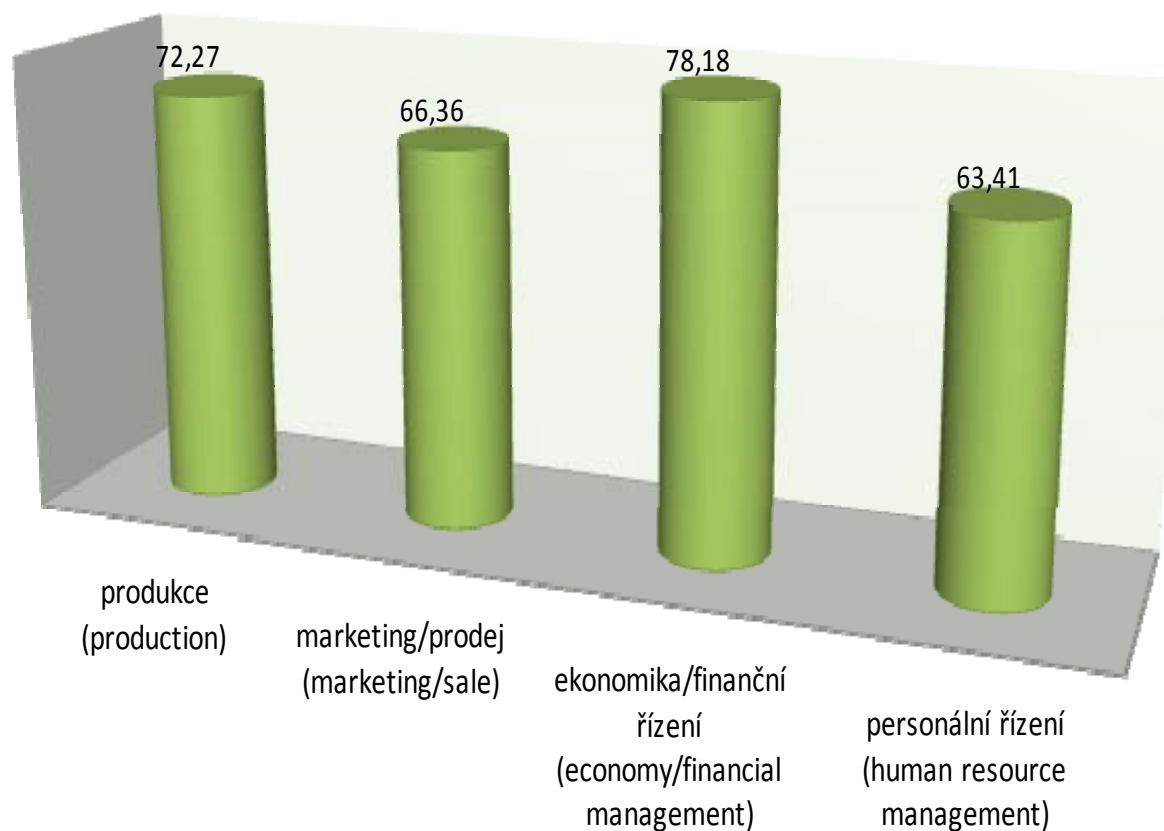
- ❑ v ČR je dle ČSÚ bezmála milion malých a středních podniků, které představují většinu z celkového počtu podniků (99,9 % v roce 2007)
- ❑ MSP zajišťují rovněž poměrně vysoké procento zaměstnanosti (53,9 % z celkového průměrného počtu zaměstnaných osob v roce 2007)
- ❑ generují výraznou část celkové přidané hodnoty (57,1 % v roce 2007)

Výsledky výzkumu Manažerský audit jako nástroj podpory MSP

- ❑ Projekt Národního programu výzkumu II MŠMT 2E06044 byl řešen v letech 2006 – 2008 ve spolupráci mezi EF JU a VŠE Fakultou managementu
- ❑ Cílem projektu bylo navrhnout a ověřit metodiku manažerského auditu, která by napomohla ke zkvalitnění řízení MSP a stala se nástrojem odhalování rezerv, stabilizace a zvyšování jejich potenciálu a mohla tak napomoci zvýšení jejich konkurenceschopnosti.
- ❑ Metodika byla ověřována v 31 MSP převážně z Jihočeského kraje.

Výsledky výzkumu Manažerský audit jako nástroj podpory MSP

Graf 1: Průměrné hodnocení procesů ve vybraných MSP (v %)
(Average evaluation of process in chosen SME (in %))



Výsledky výzkumu Manažerský audit jako nástroj podpory MSP

Proces	Příklady problematických oblastí
Personální řízení	<p>nedostatečná motivace zaměstnanců, není zavedeno normování a systém hodnocení;</p> <p>zaměstnávání nekvalifikovaných zaměstnanců a následná problematická motivace (vysoká fluktuace);</p> <p>nedostatek uchazečů o práci v oblasti strojírenství, nejsou stanoveny pracovní náplně obchodníků;</p> <p>nedostatečně vyřešená oblast motivace, komunikace se zaměstnanci, hodnocení výkonu zaměstnanců;</p> <p>komunikace s pracovníky, není zaveden systém hodnocení a odměňování pracovníků;</p> <p>nedostatečná motivace, systematický výběr a koučování lidí a nutný rozvoj firemní kultury;</p> <p>vysoká fluktuace, loajalita pracovníků, jejich spolehlivost a docházka na pracoviště;</p>

Výsledky výzkumu Manažerský audit jako nástroj podpory MSP

Proces	Příklady problematických oblastí
Marketing – obchod	<p>není zpracována marketingová strategie;</p> <p>nedostatečná komunikace se zákazníky, propagace;</p> <p>problém s vytvářením strategických aliancí;</p> <p>neplnění obchodního plánu společnosti, nedostatečná analýza a přizpůsobování se potřebám trhu;</p> <p>nedostatečně aktivní přístup při nabízení dalších služeb stávajícím zákazníkům (je nutné personální posílení);</p> <p>nutno zavést následnou péči o klienty.</p>
Produkce	<p>nedostatečně zvládnuté zavádění nového systému SAP, snížení produkce, nutnost realizovat školení pro zaměstnance;</p> <p>nutno zlepšit oblast výběru dodavatelů a dopravu.</p>
Ekonomika – finanční řízení	<p>nutnost vyřešit zadluženost firmy způsobenou druhotnou platební neschopností a nevhodnou volbou společníků.</p>

Charakteristika Jihočeského kraje

- vnímán především jako zemědělská oblast
- průmysl převážně zpracovatelský
- rozloha 10057 km² – 12.8 % rozlohy ČR
- počet obyvatel 633 000 (tj. 63 obyv./km²)
- míra registrované nezaměstnanosti 4,5 %



Rozvoj přeshraniční spolupráce

Euroregion Šumava/ Bayerischer
Wald/ Mühlviertel a další Euroregion
Silva Nortica



MSP v Jihočeském kraji

- ❑ počet malých a středních podniků 152 931
- ❑ struktura podniků dle OKEČ
 - zemědělství, lesnictví, rybářství 9,1 %
 - průmysl 12,6 %
 - z toho zpracovatelský 12,2 %
 - stavebnictví 13 %
 - ubytování, stravování 6,7 %
 - profesní vědecké a tech. činnosti 10,1 %

Charakteristické znaky řízení MSP

- převládá operativní řízení
- je preferována neformální komunikace mezi vedoucími pracovníky
- převažuje verbální komunikace s minimem záznamů
- dělba práce vzniká spontánně
- vzniklé problémy jsou řešeny kreativně podle okamžitého nápadu vedoucího pracovníka
- stejné problémy se opakují, efektivnost řízení klesá

Klastry jako možnost rozvoje MSP

- ❑ klastry v Jihočeském kraji – Ekogen, Cevtech, Jihočeský dřevařský klastr, Česká bioplynová asociace

- ❑ připravuje se Strojírenský klastr, klastr informačních technologií



Problémy při tvorbě klastrů

- malá informovanost malých podniků o této formě spolupráce
- nedůvěra a neochota spolupracovat s konkurencí
- nepříznivé podnikatelské prostředí
- finanční problémy





Děkujeme za
pozornost.

